

Modell 16013 Mieder

Für Größe 36/38 = Zahlen vor der Klammer, für Größe 42/44 = Zahlen in der Klammer.

Ist nur eine Angabe gemacht, so gilt diese für beide Größen.

Qualität	Farbe	36/38	42/44
Zimba Fix EXP 80% Schurwolle (sw), 20% Polyamid LL = ca. 87 m / 50 g	03 graumel. oder 121 schwarz	300 g 6 Knäuel	400 g 8 Knäuel

Nadeln: Stricknadeln 4 u. 4,5 mm von addi

sonstige Zutaten: 5 Trachtenknöpfe ø ca. 18 mm

Doppelte Blende A mit Mausezähnnchen: mit NS 4

1. – 5. R: glatt re

6. R (Rückr. = Lochr.): RM, * 2 M li zus.str., 1 U, ab * fortl. wdh., RM

7. – 10. R: glatt re.

Doppelte Blende B mit Mausezähnnchen: mit NS 4

1. R: M auffassen

2. – 5. R: glatt re

6. R. (Rückr. = Lochr.): RM, * 2 M li zus.str., 1 U, ab * fortl. wdh., RM

7. – 10. R: glatt re.

Blendenmuster:

kraus re (in Reihen: Hin- u. Rückr. re M str.; in Runden: 1 Rd. li M, 1 Rd. re M im Wechsel str.)

mit NS 4

gl. re: Hinr. re M, Rückr. li M str. mit NS 4

gl. li: Hinr. li M, Rückr. re M str. mit NS 4,5

Perlmuster: (Maschenprobe 17 M u. 28 R = 10 x 10 cm) mit NS 4,5
1 M li, 1 M re im Wechsel, in jed. R das Muster versetzen

Zöpfe mit Perlmuster: (Breite für einen Zopf = 3 cm)

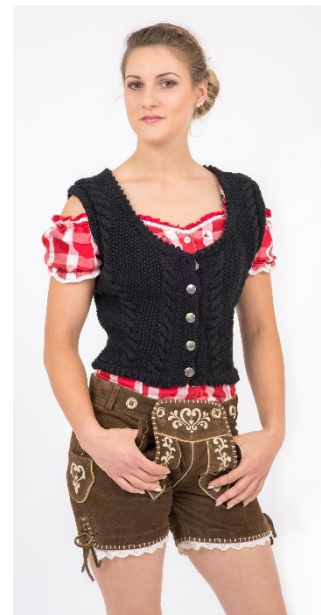
Mit NS 4,5 nach Strickschrift 1 bzw. 2 über 15 (17) M str., dabei beids. über je 6 M einen Zopf u. in der Mitte über 3 (5) M im Perlm. arb. Für Größe 42/44 sind die zusätzlichen M in Grau unterlegt, für Gr. 36/38 werden diese M übergangen. Die Zahlen re außen bezeichnen die Hinr., li außen die Rückr. Die M in den Rückr. sind gezeichnet wie sie gestrickt werden.
Die 1. – 6. R fortl. wdh.

Arbeitsanleitung:

Rückenteil:

68 (80) M mit NS 4 anschl. Zunächst 4 cm = 10 R doppelte Blende A mit Mausezähnnchen str. Dann mit NS 4,5 in folg. Einteilung weiter arb.: RM, 13 (17) M gl. li, 15 (17) M Strickschrift 1, 10 M gl. li, 15 (17) M Strickschrift 2, 13 (17) M gl. li, RM.

Für die sertl. Schrägung in der 7. (5.) R ab Blendenende nach dem 1. u. vor dem 4. Zopf je 1 M verschränkt aus dem Querfaden zun. – in der R werden 2 M zugenommen. Diese Zunahmen in jed. folg. 8. (6.) R noch 4 x, in jed. folg. 2. (4.) R noch 9 (3) x u. in jed. folg. 2. R noch 0 (6) x wdh. = 96 (108) M. Die Zunahmen jeweils mustergemäß ins Perlmuster einfügen. Die Zöpfe u. Glatt-li-Streifen laufen genau übereinander weiter.



Für den Armausschnitt nach 22 (23) cm = 62 (66) R ab Blendenende beids. 4 M abk., dann in jed. folg. 2. R noch beids. 1 x 3 M, 1 x 2 M u. 2 (3) x 1 M abk. = 74 (84) M. Nun die Passe in der vorhandenen Mustereinteilung gerade fortsetzen.

Für den rückwärtigen Halsausschnitt nach 38 (41) cm = 106 (114) R ab Blendenende die mittl. 36 M abk. u. beide Seiten getrennt beenden. Für die Rundung in jed. folg. 2. R am inneren Rand noch jeweils 1 x 2 M u. 3 x 1 M abk. Nach 21 (22) cm = 60 (62) R Armausschnitthöhe die restl. je 14 (19) M für die Schultern fest abk.

Linkes Vorderteil:

34 (40) M mit NS 4 anschl. Zunächst 4 cm = 10 R doppelte Blende A mit Mausezähnnchen str. Dann mit NS 4,5 in folg. Einteilung weiter arb.: RM, 13 (17) M gl. li, 15 (17) M Strickschrift 1, 4 M gl. li, RM. Die Zunahmen für die Schrägung am re Arbeitsrand nach dem 1. Zopf wie in der re RT-Hälfte ausführen = 48 (54) M u. mustergemäß ins Perlm. einfügen. Die Zöpfe u. Glatt-li-Streifen laufen genau übereinander weiter.

Den Armausschnitt am re Arbeitsrand nach 22 (23) cm = 62 (66) R ab Blendenende wie beim RT arb. Gleichzeitig für den Halsausschnitt nach 3 (5) cm = 8 (14) R Armausschnitthöhe am li Arbeitsrand 7 M abk., dann in jed. folg. 2. R 2 x 3 M, 1 x 2 M u. noch 8 x je 1 M abk.

Nach 21 (22) cm = 60 (62) R Armausschnitthöhe die restl. 14 (19) M für die Schulter fest abk.

Rechtes Vorderteil:

34 (40) M mit NS 4 anschl. Zunächst 4 cm = 10 R doppelte Blende A mit Mausezähnnchen str. Dann mit NS 4,5 in folg. Einteilung weiter arb.: RM, 4 M gl. li, 15 (17) M Strickschrift 2, 13 (17) M gl. li, RM. Die Zunahmen für die Schrägung am li Arbeitsrand vor dem 2. Zopf wie in der li RT-Hälfte ausführen = 48 (54) M u. mustergemäß ins Perlm. einfügen. Die Zöpfe u. Glatt-li-Streifen laufen genau übereinander weiter.

Den Armausschnitt am li Arbeitsrand nach 22 (23) cm = 62 (66) R ab Blendenende wie beim RT arb. Gleichzeitig für den Halsausschnitt nach 3 (5) cm = 8 (14) R Armausschnitthöhe am re Arbeitsrand 7 M abk., dann in jed. folg. 2. R 2 x 3 M, 1 x 2 M u. noch 8 x je 1 M abk.

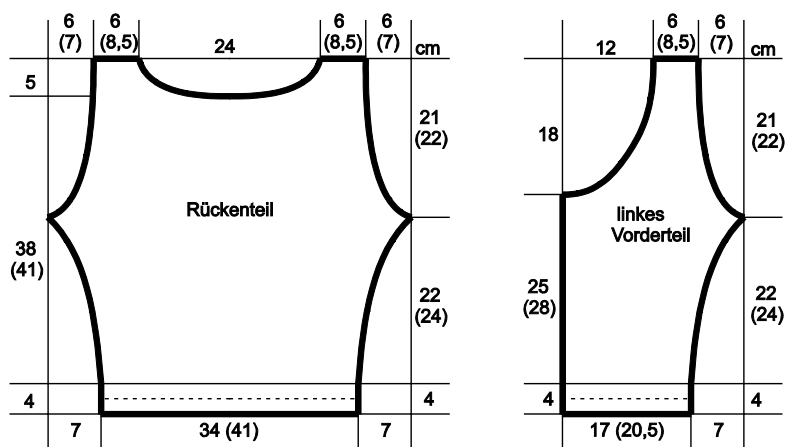
Nach 21 (22) cm = 60 (62) R Armausschnitthöhe die restl. 14 (19) M für die Schulter fest abk.

Fertigstellung:

Teile spannen, anfeuchten und trocknen lassen. Schulter. u. Seitennähte im Matratzenstich schließen. Für die **Halsblende** aus dem Halsausschnitt verteilt 126 M mit NS 4 auffassen u. eine doppelte Blende B str. M locker abk. Nun die Blenden an der unteren Kante u. am Halsausschnitt in der Lochr. nach innen umlegen u. gegennähen.

Für die **Blende an den Armausschnitten** aus den Armausschnitten verteilt je 84 (88) M mit NS 4 auffassen u. 3 Rd. kraus re str. Dann die M abk.

Für die **vordere Blende** aus den vorderen Kanten u. den Blendenkanten je 41 (46) M mit NS 4 auffassen u. im Blendenm. str., dabei bei der re Blende nach 3 R 5 Knopflöcher einarb. wie folgt: 4 M str., 2 M re zus.str., 1 U., *6 (7) M str., 2 M re zus.str., 1 U*, von * bis * 4 x arb., 3 (4) M str. Nach 2 cm Blendenhöhe die M locker abk. Knöpfe annähen.



Alle Modelle, Zeichnungen und Bilder stehen unter Urheberschutz. Eine Verwendung, die über die private Nutzung hinausgeht, ist ohne Zustimmung der Schoeller Handstrickgarne GmbH nicht gestattet.

Schoeller Handstrickgarne GmbH · Postfach 2261 · D-65543 Limburg ·
Telefon +49/6431-503-0 · Fax +49/6431-503-155 · www.schoeller-wolle.de

6





5

4

3

2

1

	= 1 Masche rechts
	= 1 Masche links
	= 3 M auf eine Hi-Nd. vor die Arbeit legen, 3 M re, die M der Hi-Nd. re str.
	= 3 M auf eine Hi-Nd. hinter die Arbeit legen, 3 M re, die M der Hi-Nd. re str.



Alle Modelle, Zeichnungen und Bilder stehen unter Urheberschutz. Eine Verwendung, die über die private Nutzung hinausgeht, ist ohne Zustimmung der Schoeller Handstrickgarne GmbH nicht gestattet.

**Schoeller Handstrickgarne GmbH · Postfach 2261 · D-65543 Limburg ·
Telefon +49/6431-503-0 · Fax +49/6431-503-155 · www.schoeller-wolle.de**