

Modell 14420 Damenpulli

Für Größe 36/38 = Zahlen vor der Klammer, für Gr. 42 = 1. Zahl in der Klammer, für Gr. 46 = 2. Zahl in der Klammer, für Gr. 48 = Zahlen hinter der Klammer.
Ist nur eine Angabe gemacht, so gilt diese für alle Größen.

| Qualität | Farbe | 36/38 | 42 | 46 | 48 |
|---|------------------------|-------------------------|-------------------------|-------------------------|-------------------------|
| Zimba Medium EXP 80% Schurwolle (sw), 20% Polyamid LL = ca. 125 m / 50 g | 02 h'grau mel. | 500 g 10 Knäuel | 550 g 11 Knäuel | 600 g 12 Knäuel | 650 g 13 Knäuel |
| | 121 schwarz 20 weiß | je 100 g je 2 Knäuel | je 100 g je 2 Knäuel | je 150 g je 3 Knäuel | je 150 g je 3 Knäuel |

Nadeln: Stricknadeln 3 und 3,5 mm, kurze Rundstricknadel 3,5 mm

Bundmuster:

2 M re, 2 M li im Wechsel str. mit NS 3

Grundmuster: (Maschenprobe 21 M u. 28 R = 10 x 10 cm)

gl. re (Hintr. re M, Rückr. li M str.) in Norwegertechnik nach Zählmuster arb. mit NS 3,5

Es sind alle R gezeichnet. Die Hinr. von re nach li, die Rückr. von li nach re lesen.

In der 1. – 38. R den MS von Pfeil A – B über 12 M fortl. wdh., ab der 39. – 64. R den MS von Pfeil C – D über 24 M fortl. wdh.

1 Kästchen = 1 M u. 1 R

☒ = h'grau mel.

☒ = schwarz

☐ = weiß

Musterfolge RT und VT:

1 x die 1. – 24 R des Zählusters arb., 26 R gl. re in h'grau mel.,

1 x 1. – 64. R u. 1 x 23. – 38. R des Zählusters arb., restl. R gl. re in h'grau mel.

Musterfolge Ärmel:

1 x die 1. – 24 R des Zählusters arb., restl. R gl. re in h'grau mel.

Arbeitsanleitung:

Rückenteil:

98 (110/122) 134 M in h'grau mel. mit NS 3 anschl. u. im Bundm. str. Nach 6 cm ab Anschlag weiter mit NS 3,5 im Grundm. nach Musterfolge RT und VT arb., dabei in der 1. R 1 M zun. u. die M für die 1. R des Zählusters wie folgt einteilen: RM, mit der 7. (1./7.) 1. M des MS beginnen, 7 (9/9) 11 x MS von Pfeil A – B arb., mit der 7. (1./7.) 1. M des folg. MS enden, RM = 99 (111/123) 135 M.

Ab der 39. R des Zählusters die M wie folgt einteilen: RM, mit der 13. (7./1.) 19. M des MS beginnen, 3 (3/5) 5 x MS von Pfeil C – D arb., mit der 13. (19./1.) 7. M des folg. MS enden, RM.

Für die Schulterschrägung nach 64 (65/66) 67 cm ab Anschlag beids. 2 x 7 M u. 2 x 8 M (4 x 9 M / 2 x 10 M u. 2 x 11 M) 4 x 12 M abk.

Gleichzeitig für den Halsausschnitt nach 65 (66/67) 68 cm ab Anschlag die mittl. 19 M abk. u. beide Seiten getrennt beenden. Für die Rundung in jed. folg. 2. R am inneren Rand noch jeweils 2 x 5 M abk.

Gesamtlänge 67 (68/69/70) cm.



© OZ Verlag

Vorderteil:

Wie das Rückenteil beginnen in derselben Musterfolge.

Für die Taschenblenden nach ca. 9 cm ab Bund = 1. R gl. re nach Abschluss der 24. R des Zählmusters über die 8. (10./12.) 14. – 27. (29./31.) 33. M sowie über die 27. (29./31.) 33. letzte M – 8. (10./12.) 14. letzte M im Bundm. str., dabei mit 1 M li beginnen u. enden. Über die restl. M gl. re str. 3 cm in dieser Einteilung arb. Dann jeweils die 20 im Bundm. gestrickten M im M-Rhythmus abk. Je 20 M in h'graumel. mit NS 3 neu anschl. u. 9 cm gl. re str. Dann diese 20 M statt der abgeketteten M in die Arbeit einfügen u. mit allen M weiter str.

Für den Halsausschnitt nach 58 (59/60) 61 cm ab Anschlag die mittl. 13 M abk. u. beide Seiten getrennt beenden. Für die Rundung in jed. folg. 2. R am inneren Rand noch jeweils 1 x 4 M, 1 x 3 M, 1 x 2 M u. 4 x 1 M abk.

Gleichzeitig für die Schulterschrägung nach 64 (65/66) 67 cm ab Anschlag beids. 2 x 7 M u. 2 x 8 M (4 x 9 M / 2 x 10 M u. 2 x 11 M) 4 x 12 M abk. Gesamtlänge 67 (68/69/70) cm.

Ärmel:

52 M in h'graumel. mit NS 3 anschl. u. im Bundm. str. Nach 8 cm ab Anschlag mit NS 3,5 weiter im Grundm. nach Musterfolge Ärmel arb., dabei in der 1. R 1 M zun. u. die M für die 1. R des Zählmusters wie folgt einteilen: RM, mit der 6. M des MS beginnen, 3 x MS von Pfeil A – B, mit der 8. M des folgenden MS enden, RM = 53 M.

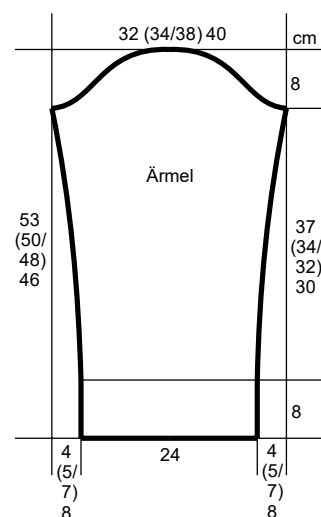
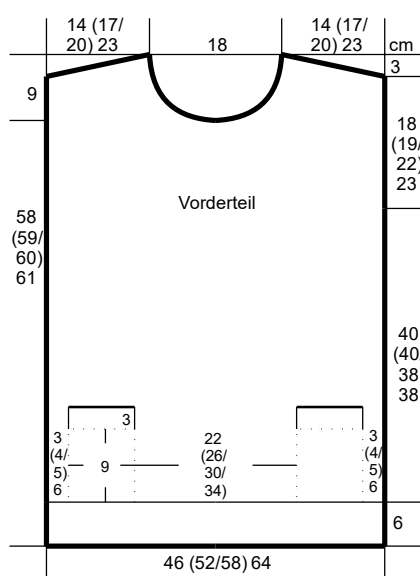
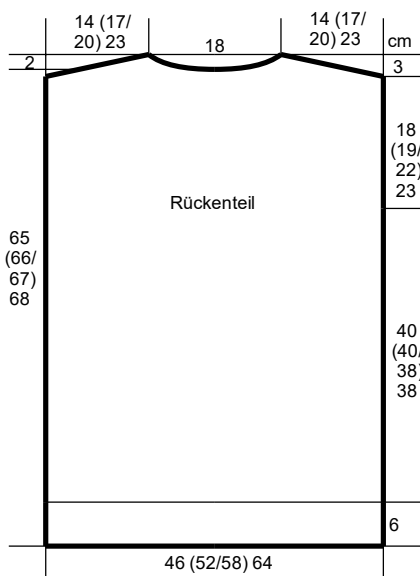
Für die seidl. Ärmelschrägung in jed. folg. 12. R ab Bund beids. 8 x 1 M (in jed. folg. 10. R ab Bund beids. 4 x 1 M u. in jed. folg. 8. R noch beids. 6 x 1 M / in jed. folg. 6. R ab Bund beids. 14 x 1 M) in jed. folg. 6. R ab Bund beids. 7 x 1 M u. in jed. folg. 4. R noch beids. 9 x 1 M zun. = 69 (73/81) 85 M.

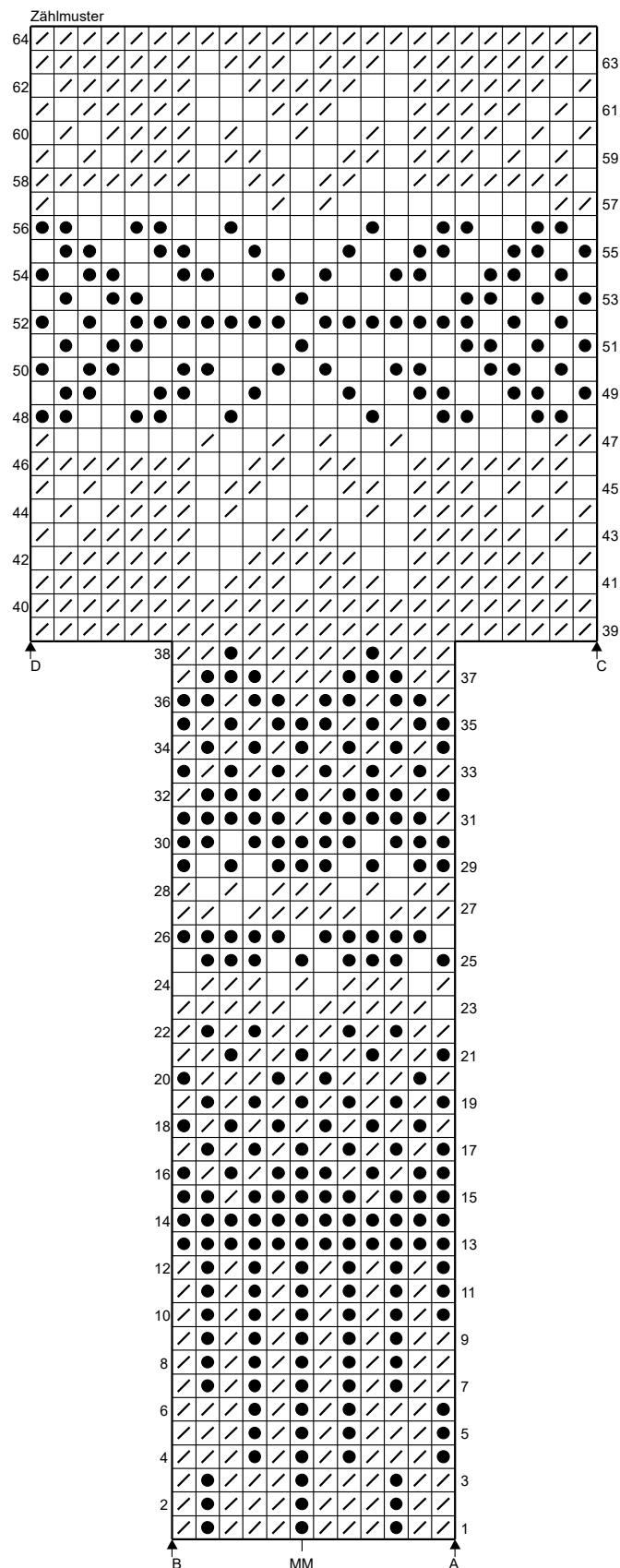
Für die Armkugel nach 45 (42/40) 38 cm ab Anschlag beids. 4 M abk. u. in jed. folg. 2. R noch beids. 1 x 3 M, 8 x 2 M u. 1 x 4 M abk. Nach 53 (50/48) 46 cm ab Anschlag die restl. 15 (19/27) 31 M abk. Den 2. Ärmel ebenso arb.

Fertigstellung:

Teile lt. Schnitt spannen, anfeuchten und trocknen lassen. Schulternähte im Matratzenstich schließen. Ärmel lt. Schnitt einsetzen. Seiten- u. Ärmelnähte im Matratzenstich schließen. Taschenbeutel innen annähen.

Für den **Rollkragen** in h'graumel. mit einer Rundstricknd. NS 3,5 aus dem Halsausschnitt von innen verteilt 112 M auffassen u. im Bundm. in Rd. str. Nach 20 cm die M locker im M-Rhythmus abk.





Alle Modelle, Zeichnungen und Bilder stehen unter Urheberschutz. Eine Verwendung, die über die private Nutzung hinausgeht, ist ohne Zustimmung der Schoeller Handstrickgarne GmbH nicht gestattet. Bild aus Maschen-Style 4/14 erschienen 2014 beim OZ-Verlag.

**Schoeller Handstrickgarne GmbH · Postfach 2261 · D-65543 Limburg ·
Telefon +49/6431-503-0 · Fax +49/6431-503-155 · www.schoeller-wolle.de**