

**AUSTERMANN**Quality Yarns by **schoeller**

Modell 23103 Pullover

Für Größe 36/38 = Zahlen vor der Klammer, für Größe 40/42 = Zahlen in der Klammer, für Größe 44/46 = Zahlen hinter der Klammer.

Ist nur eine Angabe gemacht, so gilt diese für alle Größen.

Qualität	Farbe	36/38	40/42	44/46
Step Classic 75% Schurwolle (sw), 25% Polyamid LL = ca. 420 m / 100 g	1004 rot	300 g 3 Knäuel	300 g 3 Knäuel	300 g 3 Knäuel
	1000 natur	100 g 1 Knäuel	200 g 2 Knäuel	200 g 2 Knäuel
	1005 kirsch	je 100 g	je 100 g	je 100 g
	1013 schwarz	je 1 Knäuel	je 1 Knäuel	je 1 Knäuel
	1020 mokka 1026 hellblau			



© Schoeller Handstrickgarne GmbH

Nadeln: Stricknadeln 2,5 und 3, kurze Rundstricknadel 2,5 mm von addi

Bundmuster:

2 M rechts, 2 M links im Wechsel mit NS 2,5

Maschenprobe genau einhalten! (Falls notwendig, Nd. wechseln)

Grundmuster 1: (Maschenprobe 30 M und 40 R = 10 x 10 cm)

Glatt rechts (Hintr rechte M, Rückr linke M) mit NS 3.

Grundmuster 2: (Maschenprobe: 31,5 M und 40 R = 10 x 10 cm)

In Norwegertechnik nach Zählmuster das Jacquardmuster A, B, C und D glatt rechts (Hintr rechte M, Rückr linke M) stricken mit NS 3. Für das Jacquardmuster A, C und D sind die Hinr gezeichnet. In den Rückr die M stricken, wie sie erscheinen. Für das Jacquardmuster B sind die Hin- und Rückr gezeichnet. Den unbenutzten Faden stets locker auf der Rückseite der Arbeit mitführen. Beim Farbwechsel die Fäden miteinander verkreuzen.

Jacquardmuster A:

Mit der M vor dem MS beginnen, den MS von 4 M stets wdh, enden mit den M nach dem MS
1 x die 1. – 24. R arbeiten

Jacquardmuster B:

Mit der M vor dem MS beginnen, den MS von 16 M stets wdh, enden mit der M nach dem MS
1 x die 1. – 34. R arbeiten

Jacquardmuster C:

Mit der M vor dem MS beginnen, den MS von 4 M stets wdh, enden mit den M nach dem MS
1 x die 1. – 40. R arbeiten

Jacquardmuster D:

Mit der M vor dem MS beginnen, den MS von 4 M stets wdh, enden mit den M nach dem MS
1 x die 1. – 28. R arbeiten

Musterfolge:

24 R Jacquardmuster A, 34 R Jacquardmuster B, 40 R Jacquardmuster C, restliche R glatt rechts in rot

Betonte Abnahmen:

rechter Arbeitsrand: Randm, 2 M rechts zusstricken

linker Arbeitsrand: 1 M rechts abheben, 1 M rechts, die abgehobene M darüberziehen, Randm

**AUSTERMANN**Quality Yarns by **schoeller**

Arbeitsanleitung:

Rückenteil:

142 (154) 166 M in rot mit NS 2,5 anschlagen und 5,5 cm im Bundmuster stricken, dabei in der letzten Rückr verteilt 29 M zunehmen = 171 (183) 195 M. Weiter im Grundmuster 1 mit NS 3 stricken. Nach 21 cm ab Anschlag in der Musterfolge weiterarbeiten, dabei das Jacquardmuster B in folgender Einteilung stricken: Randm, mit den letzten 4 (10) 0 M des MS beginnen, 10 (10) 12 x den MS von 16 M stricken, enden mit den ersten 5 (11) 1 M des folgenden MS, Randm.

Für den Armausschnitt nach 30,5 cm ab Anschlag beidseitig 8 M abketten und für die Raglanschrägung in jeder 2. R noch beidseitig 47 (53) 59 x 1 M betont abnehmen = 61 M.

Nach 54 (57) 60 cm ab Anschlag die M abketten.

Vorderteil:

Wie das Rückenteil beginnen, jedoch für den tieferen Halsausschnitt bereits nach 49 (52) 55 cm ab Anschlag die mittleren 37 M abketten und beide Seiten getrennt beenden. Für die Ausschnitttrundung in jeder folgenden 2. R am inneren Rand noch jeweils 1 x 3 M, 1 x 2 M und 5 x 1 M abketten. Nach 54 (57) 60 cm ab Anschlag die restlichen 2 M abketten.

Ärmel:

74 (78) 82 M in rot mit NS 2,5 anschlagen und 5,5 cm im Bundmuster stricken, dabei in der letzten Rückr verteilt 29 (29) 31 M zunehmen = 103 (107) 113 M. Weiter im Grundmuster 2 im Jacquardmuster D in folgender Einteilung arbeiten: Randm, 25 (26) 27 x den MS von 4 M stricken, enden mit den 1 (1) 3 M des folgenden MS, Randm. Nach 28 R Zählmuster D weiter glatt rechts in rot stricken.

Gleichzeitig für die seitliche Ärmelschrägung in jeder folgenden 10. (8.) 8. R ab Bund beidseitig 8 (12) 3 x 1 M und in jeder 8. (6.) 6. R noch 7 (7) 19 x 1 M zunehmen = 133 (145) 157 M.

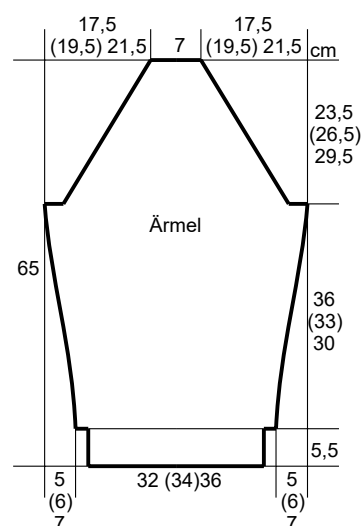
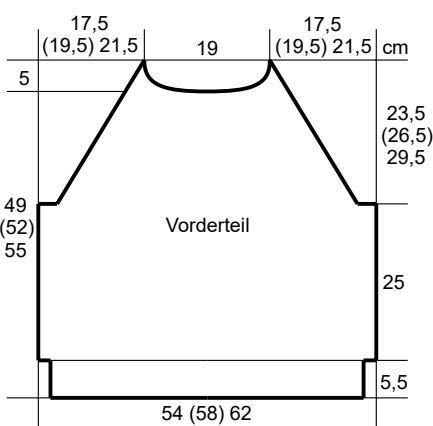
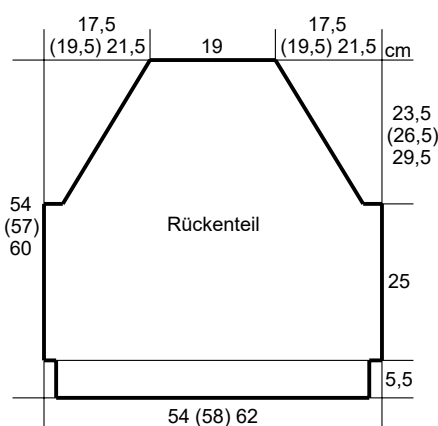
Gleichzeitig nach 32 (29) 26 cm ab Anschlag im Grundmuster 2 die Musterfolge stricken, dabei das Jacquardmuster B in folgender Einteilung stricken: Randm, mit den letzten 0 (5) 11 M des MS beginnen, 8 x den MS von 16 M stricken, enden mit den ersten 1 (6) 12 M des folgenden MS, Randm.

Für die Armkugel nach 41,5 (38,5) 35,5 cm ab Anschlag beidseitig 8 M abketten, dabei darauf achten, dass man sich in derselben R der Musterfolge befindet, wie zu Beginn des Armausschnittes von Vorder- und Rückenteil. Für die Raglanschrägung in jeder 2. R noch beidseitig 47 (53) 59 x 1 M betont abnehmen = 23 M. Nach 65 cm ab Anschlag die M abketten. 2. Ärmel ebenso arbeiten.

Fertigstellung:

Teile lt. Schnitt spannen, anfeuchten und trocknen lassen. Schulter- und Raglannähte im Matratzenstich schließen. Seiten- u. Ärmelnähte im Matratzenstich schließen. Für die Halsblende aus dem Halsausschnitt verteilt 160 M in rot mit NS 2,5 aufnehmen und in Rd im Bundmuster stricken. Nach 10 cm die M abketten wie sie erscheinen. Die Blende nach innen umschlagen und annähen.

Die 13. – 22. R des Jacquardmusters B jeweils im M-Stich in rot besticken.



Alle Modelle, Zeichnungen und Bilder stehen unter Urheberschutz. Eine Verwendung, die über die private Nutzung hinausgeht, ist ohne Zustimmung der Schoeller Handstrickgarne GmbH nicht gestattet. Bild: Fotografin Nina Kuhn.

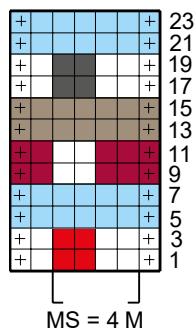
Schoeller Handstrickgarne GmbH · Postfach 2261 · D-65543 Limburg ·
Telefon +49/6431-503-0 · Fax +49/6431-503-155 · www.schoeller-wolle.de



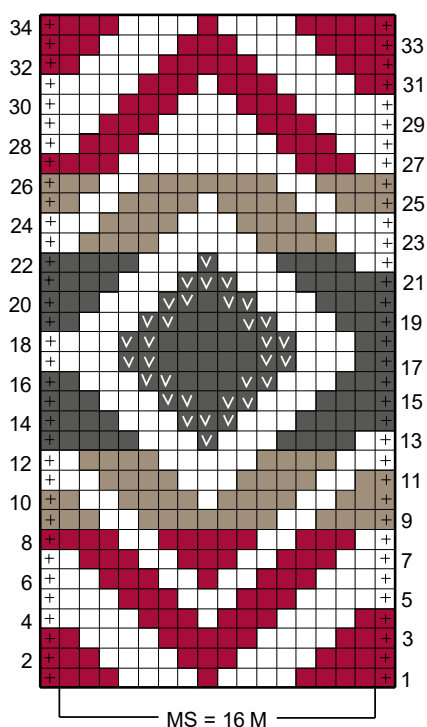
AUSTERMANN

Quality Yarns by **schoeller**

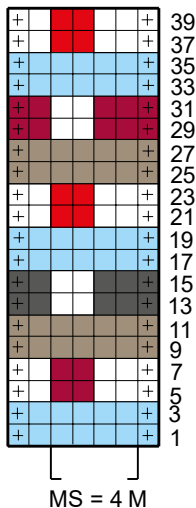
Zählmuster A



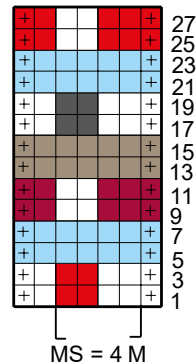
Zählmuster B



Zählmuster C



Zählmuster D



- + = Randm
- = Natur
- = Hellblau
- = Rot
- = Kirsch
- = Mokka
- = Schwarz
- v = 1 M-Stich über 1 M und 1 R in rot



Alle Modelle, Zeichnungen und Bilder stehen unter Urheberschutz. Eine Verwendung, die über die private Nutzung hinausgeht, ist ohne Zustimmung der Schoeller Handstrickgarne GmbH nicht gestattet. Bild: Fotografin Nina Kuhn.

Schoeller Handstrickgarne GmbH · Postfach 2261 · D-65543 Limburg ·
Telefon +49/6431-503-0 · Fax +49/6431-503-155 · www.schoeller-wolle.de