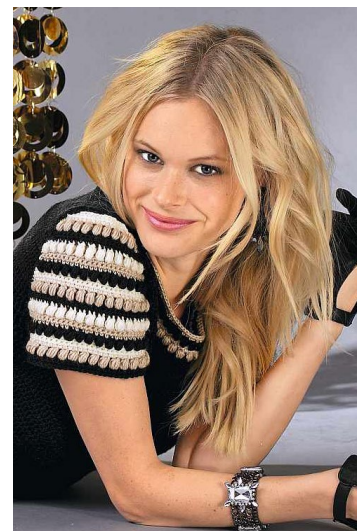


Modell 14312 Häkelkleid

Für Größe 36 = Zahlen vor der Klammer, für Größe 38/40 = Zahlen in der Klammer, für Gr. 42 = Zahlen hinter der Klammer.
Ist nur eine Angabe gemacht, so gilt diese für alle Größen.

Qualität	Farbe	36	42	46
Baby Mix 50% Schurwolle (sw), 50% Polyacryl (Microfaser) LL = ca. 135 m / 50 g	02 schwarz	350 g 7 Knäuel	400 g 8 Knäuel	450 g 9 Knäuel
	10 natur 19 sandmel.	je 150 g je 3 Knäuel	je 200 g je 4 Knäuel	je 200 g je 4 Knäuel



© oz Verlag

Nadeln: Häkelnadel Nr. 3,5 und 4 von addi

Grundmuster 1:

(Maschenprobe 18 M u. 10 R = 10 x 10 cm)
Stb. mit NS 3,5

Grundmuster 2:

(Maschenprobe 21 M u. ca. 13 R = 10 x 10 cm, M-Zahl gezählt am Anfang u. in der Noppenreihe)
Nach Häkelschrift 1 und Farbfolge arb. mit NS 4. In Rd. häkeln.
1 x die 1. – 5. Rd. arb., dann die 2. – 5. Rd. fortl. wdh.
Jede Rd. mit 1 Kettm. schließen u. mit 1 LM als Ersatz für die 1. f M bzw. mit 3 LM in die Noppenrd. übergehen.

Grundmuster 3: (Maschenprobe 18 M u. ca. 16 R = 10 x 10 cm)

Nach Häkelschrift 2 und Farbfolge arb. mit NS 4. Die 1. – 4. R fortl. wdh.

Farbfolge: * 3 R/Rd. schwarz, 1 R/Rd. sandmel., 3 R/Rd. natur, 1 R/Rd. schwarz, 3 R/Rd. sandmel., 1 R/Rd. natur, ab * fortl. wdh.

Abnahmen: am Rand 2 Stb. zus. abmaschen

Zunahmen: am Rand in eine Einstichstelle 2 Stb. arb.

Arbeitsanleitung:

Rückenteil:

83 (91) 99 LM + 1 Wende-LM in schwarz mit NS 3,5 anschl. u. 1 R f M häkeln. Weiter im Grundm. 1.
Für die Taillierung in der 3. R beids. 1 M abn. u. in jed. folg. 2. R noch beids. 8 x 1 M abn. = 65 (73) 81 M.
Dann in jed. folg. 3. R beids. 6 x 1 M zun. = 77 (85) 93 M.
Für den Armausschnitt nach 38 cm ab Anschlag beids. 3 (4) 5 M unbehäkelt stehen lassen u. in jed. folg. R noch 4 (5) 6 x 1 M abn. = 63 (67) 71 M.
Nach 58 cm ab Anschlag die Arbeit beenden, dabei in der letzten R f M häkeln.

Vorderteil:

Wie das RT beginnen, jedoch für den Halsausschnitt nach 48 cm ab Anschlag die mittl. 23 M unbehäkelt stehen lassen u. beide Seiten getrennt beenden. In jed. folg. R am inneren Rand noch jeweils 10 x 1 M abn. Nach 58 cm ab Anschlag die Arbeit beenden.

Ärmel:

54 (58) 62 M + 1 Wende LM in schwarz mit NS 4 anschl. u. im Grundm. 3 nach Farbfolge häkeln, dabei den MS 27 (29) 31 x in der R arb.
Für die Armkugel nach 3 cm ab Anschlag beids. 3 (4) 5 M unbehäkelt stehen lassen u. in jed. folg. R beids. 4 x 1 M, in jed. folg. 2. R noch beids. 7 x 1 M u. in jed. folg. R noch beids. 4 x 1 M (2 x 1 M u. 2 x 2 M) 4 x 2 M abn. = 18 (16) 14 M. Nach 18 cm ab Anschlag die Arbeit beenden. Den 2. Ärmel ebenso arb.

Fertigstellung:

Teile lt. Schnitt spannen, anfeuchten und trocknen lassen. Schulternähte schließen. Ärmel einsetzen. Seiten- und Ärmelnähte schließen.

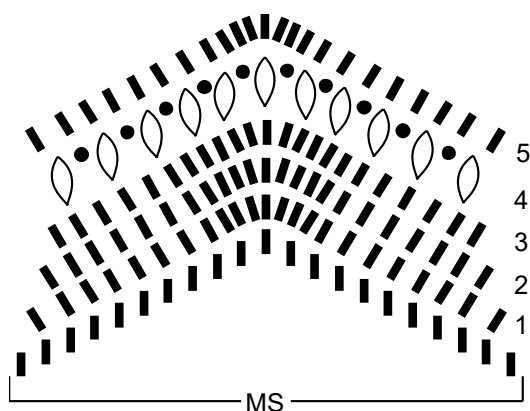
Für die **Halsblende** den Halsausschnitt wie folgt umhäkeln: 2 Rd. f M schwarz, 1 Noppenrd. sandmel., 2 Rd. f M natur, 1 Noppenrd. schwarz, 2 Rd. f M sandmel.

Rockteil:

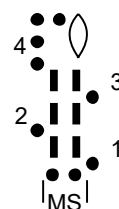
Aus der unteren Kante von VT u. RT in schwarz mit NS 4 verteilt 166 (182) 198 M heraushäkeln u. 1 Rd. f M häkeln, dabei 44 (49) 54 M zun. = ca. jed. 4. M verdoppeln = 210 (231) 252 M.

Im Grundm. 2 nach Farbfolge in Rd. weiter häkeln, dabei den MS 10 (11) 12 x in der Rd. arb. Nach 32 (34) 36 cm ab Beginn Rockteil die Arbeit beenden. Das Muster sollte mit einer 3. Rd. des Rapports enden.





Häkelschrift 1

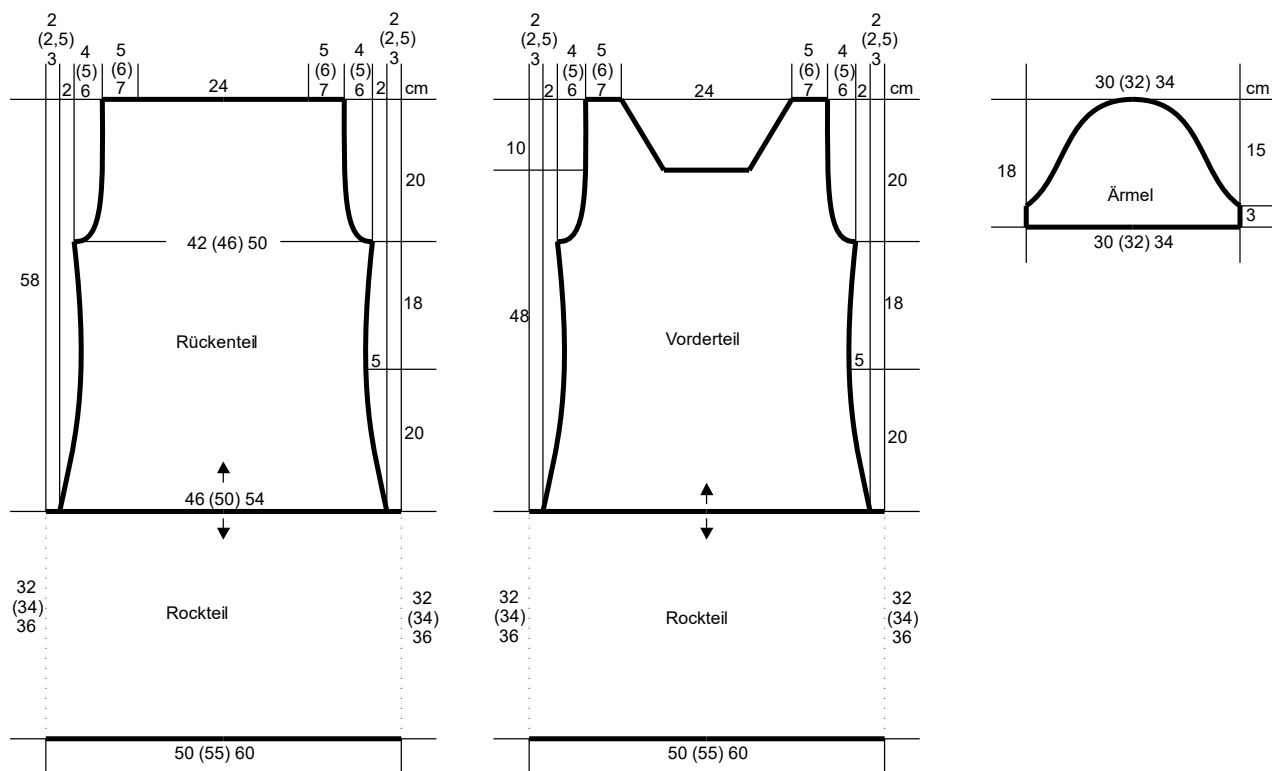


Häkelschrift 2



Zeichenerklärung

	= feste Masche
	= Luftmasche
	= 1 Noppe: 4x abwechselnd 1 U auf die Nd. nehmen u. den Faden zur Schlinge holen, dann mit einem neuen U alle auf der Nd. befindlichen Schlingen zusammen abmaschen
	= Mustersatz (MS)



Alle Modelle, Zeichnungen und Bilder stehen unter Urheberschutz. Eine Verwendung, die über die private Nutzung hinausgeht, ist ohne Zustimmung der Schoeller Handstrickgarne GmbH nicht gestattet. Bild aus Maschen-Style 3/14, erschienen 2014 bei oz-Verlag, Fotograf J.-P. Baser

**Schoeller Handstrickgarne GmbH · Postfach 2261 · D-65543 Limburg ·
Telefon +49/6431-503-0 · Fax +49/6431-503-155 · www.schoeller-wolle.de**

Seite 3 von 3 Modell 14312Baby Mix