

Modell 17317 Herren-Pullover

Für Größe 48/50 = Zahlen vor der Klammer, für Größe 52/54 = 1. Zahl in der Klammer, für Größe 56 = 2. Zahl in der Klammer, für Größe 58/60 = Zahlen hinter der Klammer. Ist nur eine Angabe gemacht, so gilt diese für alle Größen.

Qualität	Farbe	48/50	52/54	56	58/60
Step Classic EXP von Austermann 75% Schurwolle (sw), 25% Polyamid LL = ca. 420 m/ 100 g	1037 graumel.	200 g 2 Knäuel	200 g 2 Knäuel	300 g 3 Knäuel	300 g 3 Knäuel
	1017 royalblau	100 g 1 Knäuel	200 g 2 Knäuel	200 g 2 Knäuel	200 g 2 Knäuel
	1001 weiß 1004 rot	je 100 g je 1 Knäuel	je 100 g je 1 Knäuel	je 100 g je 1 Knäuel	je 100 g je 1 Knäuel

Nadeln: Stricknadeln 3 mm von addi

sonstige Zutaten: 1 Reißverschluss 20 cm lang

Bundmuster:

2 M re, 2 M li im Wechsel mit NS 3

Maschenprobe genau einhalten! (Falls notwendig, Nd. wechseln)

Grundmuster 1:

(Maschenprobe 25 M u. 36 R = 10 x 10 cm) mit NS 3

1. R u. alle ungeraden R: RM, re M, RM

2. u. 4. R: RM, *3 M li, 3 M re*, RM

6. u. 8. R: RM, re M, RM

10. u. 12. R: RM, *3 M li, 3 M re*, RM

14. u. 16. R: RM, re M, RM

Von * bis * = 1 MS fortl. wdh.

Die 1. - 16. R stets wdh.

Grundmuster 2:

(Maschenprobe 26 M u. 36 R = 10 x 10 cm) mit NS 3

gl. re (Hintr. re M, Rückr. li M) mit NS 3 in Norwegertechnik nach Zählmuster arb. Den unbenutzten Faden locker auf der Rückseite der Arbeit mitführen.

1 Kästchen = 1 M u. 1 R

Die 1. – 50. R 1 x arb.

Grundmuster 3:

(Maschenprobe 27 M u. 40 R = 10 x 10 cm) mit NS 3

1. u. 2. R: RM, re M, RM

3. u. 4. R: RM, *1 M re, 1 M li*, enden mit 1 M re, RM

Von * bis * fortl. wdh.

Die 1. – 4. R stets wdh.

Betonte Abnahmen:

rechter Arbeitsrand: RM, 2 M re zus.str.

linker Arbeitsrand: 1 M re abh., 1 M re, die abgehob. M darüber ziehen, RM



© Schoeller Handstrickgarne GmbH

**AUSTERMANN**Quality Yarns by **schoeller**

Arbeitsanleitung:

Rückenteil:

140 (150/160) 170 M in grau mit NS 3 anschl. u. im Bundm. arb. In der letzten Rückr. verteilt 2 M zun. Nach 6 cm ab Anschlag weiter im Grundm. 1 arb. in folg. Einteilung: **1. R (Hintr.):** RM, re M, RM; **2. R (Rückr.):** RM, 1 (3/2) 1 M re, 23 (24/26) 28 x MS arb., enden mit 1 (3/2) 1 M li, RM = 142 (152/162) 172 M.

Die weiteren R sinngemäß in dieser Einteilung arb. In der letzten Rückr. von Grundm. 1 verteilt 5 (5/7) 7 M zun. = 147 (157/169) 179 M. Nach 25 (27/29) 31 cm ab Bund weiter im Grundm. 2 arb. in folg. Einteilung:

Gr. 48/50: RM, 9 x MS arb., enden mit der M nach dem MS, RM

Gr. 52/54: RM, mit der 12. M des MS beginnen, 9 x MS arb., enden mit der 6. M des folg. MS, RM

Gr. 56: RM, mit der 6. M des MS beginnen, 9 x MS arb., enden mit der 12. M des folg. MS, RM

Gr. 58/60: RM, 11 x MS arb., enden mit der M nach dem MS, RM

Nach 50 R im Grundm. 2 weiter in royalblau im Grundm. 3 arb., dabei in der 1. R verteilt 6 M zun. = 153 (163/175) 185 M.

Für die Schulterschrägung nach 64 (66/68) 70 cm ab Anschlag in jed. folg. 2. R beids. 8 x 4 M u. 4 x 5 M (6 x 4 M u. 6 x 5 M / 12 x 5 M) 9 x 5 M u. 3 x 6 M abk. Gleichzeitig für den Halsausschnitt nach 68 (70/72) 74 cm ab Anschlag die mittl.

29 (33/33) 35 M abk. u. beide Seiten getrennt beenden. Für die Rundung in jed. folg. 2. R am inneren Rand noch jeweils 1 x 5 (6/6) 7 M, 1 x 3 M u. 1 x 2 M abk. Gesamtlänge 70 (72/74) 76 cm.

Vorderteil:

Wie das RT beginnen, jedoch für den Schlitz in der vorderen Mitte die Arbeit nach 47 (49/51) 53 cm ab Bund in der Mitte teilen u. beide Seiten getrennt beenden. Zuerst mit den 77 (82/88) 93 M am li Arbeitsrand weiter arb. Die restl. 76 (81/87) 92 M stilllegen. Für den Halsausschnitt nach 14 cm ab Schlitz = 63 (65/67) 69 cm ab Bund in jed. folg. 2. R am re Arbeitsrand 1 x 10 (12/12) 13 M, 1 x 5 (6/6) 7 M, 1 x 3 M, 1 x 2 M u. 5 x 1 M abk.

Gleichzeitig die Schulterschrägung nach 64 (66/68) 70 cm ab Bund am li Arbeitsrand wie beim RT arb.

Nun mit den M vom re Arbeitsrand weiter arb. Am Reihenende 1 M als RM zun. = 77 (82/88) 93 M. Für den Halsausschnitt nach 14 cm ab Schlitz = 61 (63/65) 67 cm ab Bund in jed. folg. 2. R am li Arbeitsrand 1 x 10 (12/12) 13 M, 1 x 5 (6/6) 7 M, 1 x 3 M, 1 x 2 M u. 5 x 1 M abk. Gleichzeitig die Schulterschrägung nach 64 (66/68) 70 cm ab Bund am re Arbeitsrand wie beim RT arb.

Schulternähte im Matratzenstich schließen. Beids. ab Schulternaht 23 (24/25) 26 cm für die Armlochtiefe abmessen u. eine Markierung setzen.

Ärmel:

121 (127/131) 137 M in royalblau mit NS 3 zwischen den Markierungen aus der Kante heraus str. In der Rückr. li M str. Nun noch 2 R gl. re in graumel arb. Danach im Grundm. 2 in folg. Einteilung arb.: RM, mit der 14. (11./9.) 6. M des MS beginnen, 7 x MS arb., mit der 4. (7./9.) 12. M des folg. MS enden, RM.

Achtung: Da der Ärmel von oben nach unten gestrickt wird, wird auch das Zählmuster von oben nach unten gearb.

Für die seidl. Ärmelschrägung in der 7. R Grundm. 2 u. in jed. folg. 8. R beids. 6 x 1 M betont abn. = 109 (115/119) 125 M.

Nach 50 R im Grundm. 2 weiter im Grundm. 1 in graumel. arb., dabei in der 1. R verteilt 5 (5/3) 3 M abn. = 104 (110/116) 122 M. Für die seidl. Ärmelschrägung in jed. folg. 8. R noch beids. 6 x 1 M u. danach in jed. folg. 6.

R noch beids. 15 x 1 M (in jed. folg. 8. R noch beids. 6 x 1 M u. danach in jed. folg. 6. R noch beids. 15 x 1 M / in jed. folg. 8. R noch beids. 3 x 1 M u. danach in jed. folg. 6. R noch beids. 19 x 1 M) in jed. folg. 6. R noch

beids. 19 x 1 M u. danach in jed. folg. 4. R noch beids. 6 x 1 M abn. = 62 (68/72) 72 M.

Nach 54 cm ab Kante noch 6 cm im Bundm. weiter str. Dann die M locker im M-Rhythmus abk.

2. Ärmel ebenso arb.

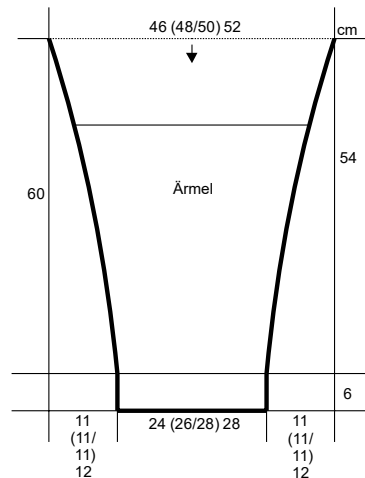
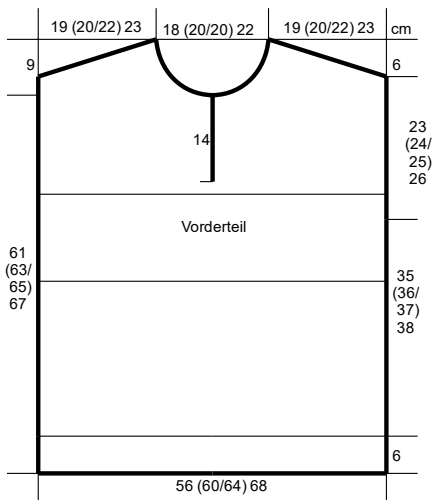
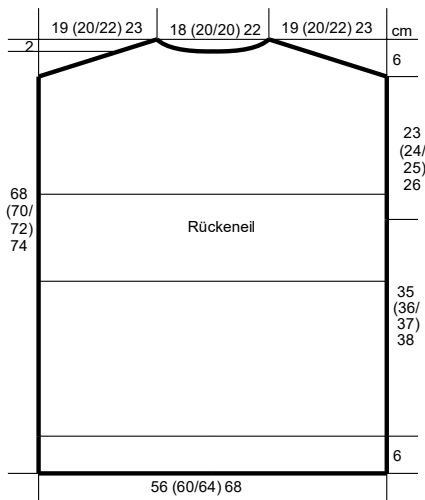
Fertigstellung:

Teil lt. Schnitt spannen, anfeuchten u. trocknen lassen. Seiten- u. Ärmelnähte im Matratzenstich schließen.

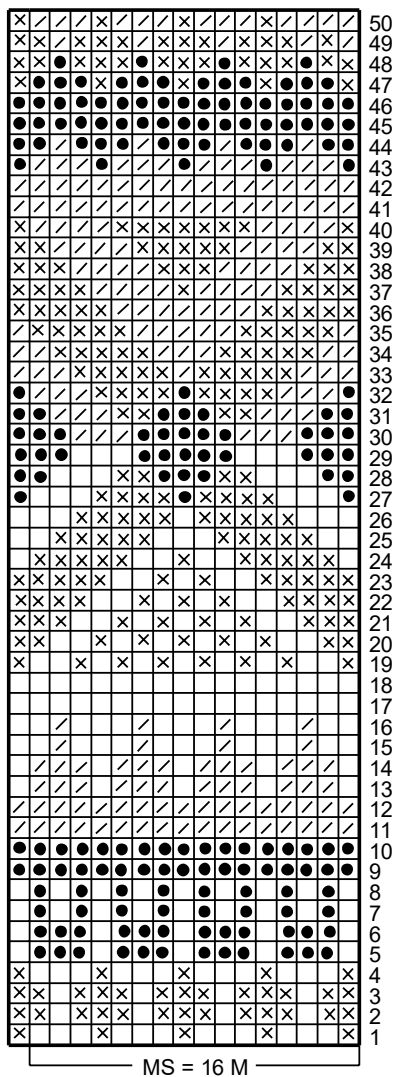
Für die **Halsblende** aus dem Halsausschnitt in royalblau mit NS 3 verteilt 125 (131/137) 143 M heraus str. u. gl. re str. Nach 6 cm weiter in graumel. arb. 1 Hinr. re M, Rückr. re M (= Umbruchkante), weiter 6 cm gl. re in graumel. arb. Dann die mittl. 115 (121/127) 133 M abk. Über die äußeren je 5 M für die Belege noch 14 cm gl. re weiter str. Dann die M abk. Die Halsblende zur Hälfte nach innen schlagen, Reißverschluss einsetzen. Die Belege von innen gegen das Reißverschlussband nähen.



AUSTERMANN
Quality Yarns by **schoeller**



Zählmuster



- ☐ = grau
- ☒ = weiß
- ☒ = rot
- ☒ = royal

Alle Modelle, Zeichnungen und Bilder stehen unter Urheberschutz. Eine Verwendung, die über die private Nutzung hinausgeht, ist ohne Zustimmung der Schoeller Handstrickgarne GmbH nicht gestattet.

Schoeller Handstrickgarne GmbH · Postfach 2261 · D-65543 Limburg ·
Telefon +49/6431-503-0 · Fax +49/6431-503-155 · www.schoeller-wolle.de