

**AUSTERMANN**Quality Yarns by **schoeller**

## Modell 17102 Damenjacke

Für Größe 36 = Zahlen vor der Klammer, für Größe 40/42 = Zahlen in der Klammer, für Gr. 44 = Zahlen hinter der Klammer. Ist nur eine Angabe gemacht, so gilt diese für alle Größen.

Qualität	Farbe	36	40/42	44
<b>Bio Cotton</b> <b>100% Baumwolle</b> <b>GOTS zertifiziert</b> <b>LL = ca. 180 m / 50 g</b>	05 leinen	200 g 4 Knäuel	250 g 5 Knäuel	300 g 6 Knäuel
	03 rot	200 g 4 Knäuel	200 g 4 Knäuel	200 g 4 Knäuel
<b>Bio Cotton Color</b> <b>100% Baumwolle</b> <b>GOTS zertifiziert</b> <b>LL = ca. 180 m / 50 g</b>	106 papaya	200 g 4 Knäuel	200 g 4 Knäuel	200 g 4 Knäuel

**Nadeln:** Häkelnadel Nr. 3 u. 3,5 von addi  
**sonstige Zutaten:** 3 Knöpfe ø ca. 18 mm

### Blendenmuster:

f M mit NS 3

### Maschenprobe genau einhalten! (Falls notwendig, Nd. wechseln)

#### Grundmuster:

(Maschenprobe 20 M u. ca. 14 R = 10 x 10 cm)

Nach Häkelschrift arb. mit NS 3,5

1 x die 1. – 6. R arb., dann die 3. – 6. R stets wdh.

#### Farbfolge:

je 2 R \*papaya, rot, leinen\*, von \* bis \* fortl. wdh.

**Abnahmen:** Am R-Anfang u. –Ende die M zus. abmaschen

### Arbeitsanleitung:

#### Rückenteil:

92 (102) 112 LM + 1 Wende-LM in leinen mit NS 3,5 anschl. Weiter im Grundm. arb. in folg. Einteilung: mit der M vor dem MS beginnen, den MS 9 (10) 11 x arb. u. mit der M nach dem MS enden. Die 1. u. 2. R in leinen arb. Danach in der Farbfolge weiter arb.

Für den Armausschnitt nach 33 cm ab Anschlag beids. 5 (6) 7 M stehen lassen u. in jed. folg. R noch beids. 3 (4) 5 x 1 M abn. = 76 (82) 88 M.

Für den Halsausschnitt nach 51 (52) 53 cm ab Anschlag die mittl. 32 M unbehäkelt stehen lassen u. beide Seiten getrennt beenden. Für die Ausschnitttrundung in jed. folg. 2. R am inneren Rand noch jeweils 2 x 1 M abn. = je 20 (23) 26 M für die Schulter. Nach 53 (54) 55 cm ab Anschlag die Arbeit beenden.

#### Linkes Vorderteil:

47 (52) 57 LM + 1 Wende-LM in leinen mit NS 3,5 anschl. Weiter im Grundm. arb. in folg. Einteilung: mit der M vor dem MS beginnen, 4½ (5) 5½ x MS arb., mit der M nach dem MS enden. Die 1. u. 2. R in leinen arb. Danach in der Farbfolge weiter arb.

Für den Halsausschnitt nach 26 cm ab Anschlag in jed. folg. 2. R am li Arbeitsrand 19 x 1 M abn.

Gleichzeitig für den Armausschnitt nach 33 cm ab Anschlag am re Arbeitsrand 5 (6) 7 M stehen lassen u. in jed. folg. R noch 3 (4) 5 x 1 M abn. = 20 (23) 26 M für die Schulter. Nach 53 (54) 55 cm ab Anschlag die Arbeit beenden.

#### Rechtes Vorderteil:

47 (52) 57 LM + 1 Wende-LM in leinen mit NS 3,5 anschl. Weiter im Grundm. arb. in folg. Einteilung: mit der M vor dem MS beginnen, 4½ (5) 5½ x MS arb., mit der M nach dem MS enden. Die 1. u. 2. R in leinen arb. Danach in der Farbfolge weiter arb.

Für den Halsausschnitt nach 26 cm ab Anschlag in jed. folg. 2. R am re Arbeitsrand 19 x 1 M abn.



© oz Verlag



**AUSTERMANN**

Quality Yarns by **schoeller**

Gleichzeitig für den Armausschnitt nach 33 cm ab Anschlag am li Arbeitsrand 5 (6) 7 M stehen lassen u. in jed. folg. R noch 3 (4) 5 x 1 M abn. = 20 (23) 26 M für die Schulter. Nach 53 (54) 55 cm ab Anschlag die Arbeit beenden.

#### Ärmel:

62 (67) 72 LM + 1 Wende-LM in leinen mit NS 3,5 anschl. Weiter im Grundm. arb. in folg. Einteilung: mit der M vor dem MS beginnen, 6 (6½) 7 x MS arb., mit der M nach dem MS enden. Danach in der Farbfolge weiter arb.

Die Farbfolge sollte bei Beginn der Armkugel zum Armausschnitt RT/VT passen.

Für die Armkugel nach 30 cm ab Anschlag beids. 5 (6) 7 M stehen lassen u. in jed. folg. R noch beids. 22 x 1 M (21 x 1 M u. 1 x 2 M) 19 x 1 M u. 3 x 2 M abn. = 8 (9) 8 M. Nach 46 cm ab Anschlag die Arbeit beenden.

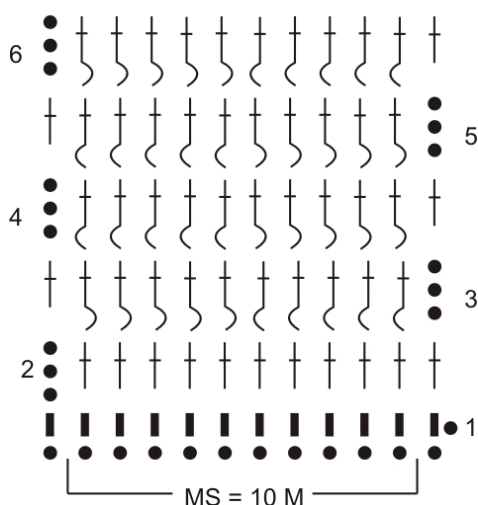
Den 2. Ärmel ebenso arb.

#### Fertigarbeiten:

Teile lt. Schnitt spannen, anfeuchten u. trocknen lassen. Die Schulternähte im Matratzenstich schließen.

Ärmel einsetzen. Seiten- u. Ärmelnähte im Matratzenstich schließen. Alle Kanten, auch den Ärmelanschlag, mit 5 Rd. f M u. 1 Rd. Krebsm. mit NS 3 in leinen umhäkeln, dabei an den Ecken der VTe in 1 Einstichstelle 1 f M, 2 LM, 1 f M arb. Bei der re Blende in der 3. Rd. 3 Knopflöcher arb. Dafür ab Unterkante 7 f M häkeln, mit 3 LM 3 f M der Vor-Rd. übergehen, \*18 f M, mit 3 LM 3 f M der Vor-Rd. übergehen\*, von \* bis \* noch 1 x arb., restl. M der Rd. häkeln. Knöpfe annähen.

Häkelschrift



#### Zeichenerklärung

	= feste Masche
	= Luftmasche
	= Stäbchen
	= 1 Relief-Stb. von hinten nach vorn um das entsprechende Stb. bzw. Relief-Stb. der Vor-R
	= 1 Relief-Stb. von vorn nach hinten um das entsprechende Stb. bzw. Relief-Stb. der Vor-R

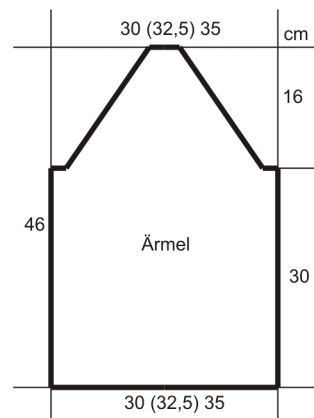
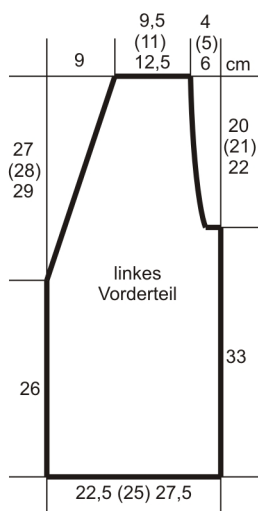
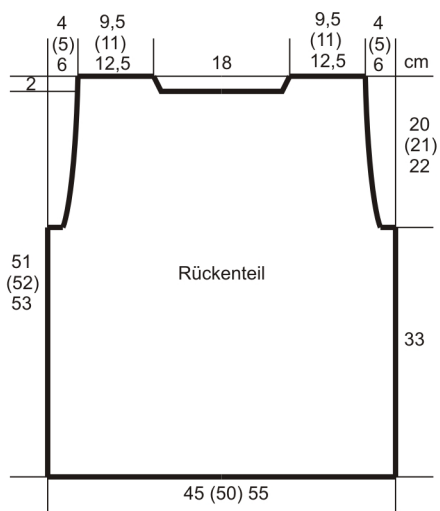
Alle Modelle, Zeichnungen und Bilder stehen unter Urheberschutz. Eine Verwendung, die über die private Nutzung hinausgeht, ist ohne Zustimmung der Schoeller Handstrickgarne GmbH nicht gestattet. © oz-Verlag, Bild aus Maschen-Style SD021. Fotograf Jens-Peter Baser.

Schoeller Handstrickgarne GmbH · Postfach 2261 · D-65543 Limburg ·  
Telefon +49/6431-503-0 · Fax +49/6431-503-155 · [www.schoeller-wolle.de](http://www.schoeller-wolle.de)



# AUSTERMANN

Quality Yarns by **schoeller**



Alle Modelle, Zeichnungen und Bilder stehen unter Urheberschutz. Eine Verwendung, die über die private Nutzung hinausgeht, ist ohne Zustimmung der Schoeller Handstrickgarne GmbH nicht gestattet. © oz-Verlag, Bild aus Maschen-Style SD021. Fotograf Jens-Peter Baser.

**Schoeller Handstrickgarne GmbH · Postfach 2261 · D-65543 Limburg ·  
Telefon +49/6431-503-0 · Fax +49/6431-503-155 · [www.schoeller-wolle.de](http://www.schoeller-wolle.de)**

Seite 3 von 3 Modell 17102 Bio Cotton und Bio Cotton Color